

Contribuer à renforcer la résilience aux inondations de communautés urbaines et suburbaines existantes

CSA W210:F21, Établissement de priorités pour les risques d'inondation dans les communautés existantes

Les inondations de communautés résidentielles comptent parmi les catastrophes naturelles entraînant le plus de coûts au Canada. Bien que pour de nouvelles communautés l'intégration de mesures d'atténuation des inondations puisse avoir lieu tôt au cours des étapes de la planification et du développement, des communautés plus anciennes peuvent être plus vulnérables car elles ont été développées selon des critères, des politiques et des règlements différents et elles peuvent donc très difficilement faire face à des événements météorologiques extrêmes, passés ou actuels. Cela complique la tâche des municipalités en termes de hiérarchisation de leurs ressources limitées et d'emploi efficace de ces ressources pour réduire au minimum les risques d'inondation et maximiser la résilience aux inondations.

La Norme nationale du Canada CSA W210:F21 vise à aider les municipalités canadiennes en proposant des approches pratiques et efficaces pour accroître la résilience aux inondations des communautés urbaines et suburbaines existantes.

Faire face aux risques d'inondation des communautés existantes

ÉVALUER LES RISQUES D'INONDATION

pour les gens, l'économie, l'infrastructure, l'environnement et le patrimoine d'après les mécanismes d'inondations, leur interdépendance et les effets du changement climatique dans un large éventail de conditions

DÉTERMINER LES SECTEURS

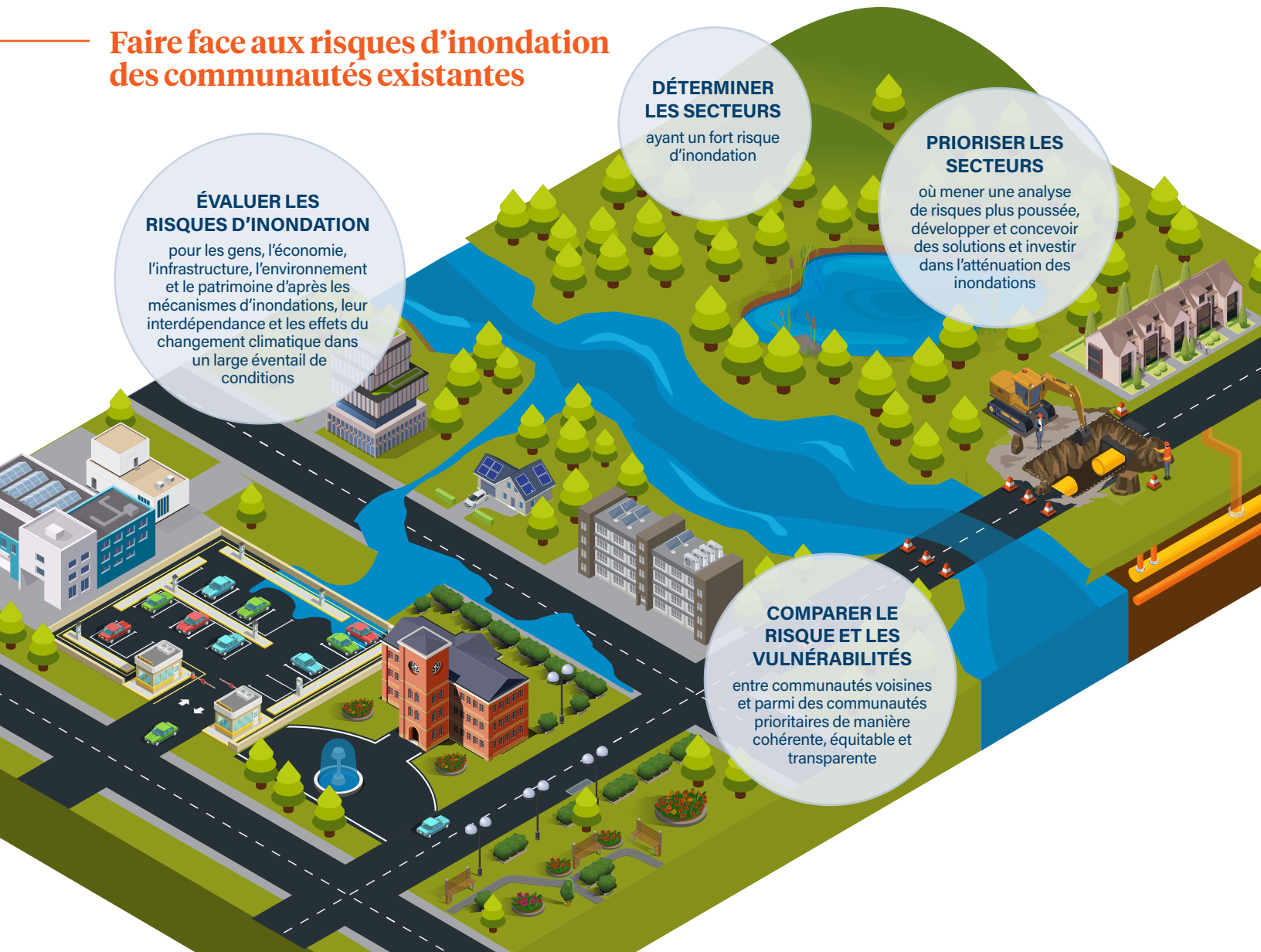
ayant un fort risque d'inondation

PRIORISER LES SECTEURS

où mener une analyse de risques plus poussée, développer et concevoir des solutions et investir dans l'atténuation des inondations

COMPARER LE RISQUE ET LES VULNÉRABILITÉS

entre communautés voisines et parmi des communautés prioritaires de manière cohérente, équitable et transparente



Qui devrait utiliser la norme?

- Municipalités et organismes de gouvernance régionale
- Administrateurs municipaux supérieurs et représentants élus
- Gestionnaires de bassins versants et offices de protection de la nature
- Services publics des eaux et des eaux résiduaires
- Ingénieurs concepteurs
- Acteurs du milieu des affaires et du développement
- Communautés autochtones
- Gouvernements fédéral, provinciaux et territoriaux

Nous aimerions avoir votre opinion sur votre mise en œuvre de la norme CSA W210:F21. Faisons-nous parvenir un courriel à l'adresse naturalresources@csagroup.org.

L'information présentée dans la norme CSA W210:F21 peut aider les municipalités à :



Accroître leur résilience aux inondations

en appliquant d'abord les mesures d'atténuation des inondations aux endroits les plus exposés



Renforcer la confiance du public

en adoptant une approche homogène, équitable, impartiale et transparente pour déterminer les risques d'inondation, pour planifier les mesures et allouer des budgets



Optimiser les budgets

au moyen d'investissements logiques et systématiques axés sur la réduction au minimum des risques d'inondation des communautés et la maximisation de la résilience aux inondations



Mieux comprendre

les mécanismes d'inondations touchant leurs communautés, leur interdépendance et les effets du changement climatique



Adapter leur approche

des risques d'inondation à leur maturité technique, aux capacités de leur personnel, à leurs ressources et aux données disponibles



Tirer avantage des pratiques exemplaires

en matière de résilience aux inondations que les municipalités et les organismes gouvernementaux locaux peuvent mettre en œuvre au sein de communautés résidentielles existantes

Accéder en lecture seule à la norme CSA W210:F21, sans frais.

csagroup.org/fr/store

naturalresources@csagroup.org

Pour en savoir plus sur la recherche et les normes du Groupe CSA concernant le renforcement de la résilience aux inondations de communautés, visitez le site csagroup.org/RésilienceAuxInondations



Ce travail a été financé par le Programme de normes pour des infrastructures résilience du Conseil canadien des normes (CCN). Pour en savoir plus sur ce que fait le CCN pour aborder les infrastructures résilientes aux changements climatiques, visitez la page Web [Climat et durabilité](#).